

第5章 歴史文化保存活用区域の考え方と設定

1 歴史文化保存活用区域の考え方

歴史文化保存活用区域とは、有形・無形、指定・未指定を問わず、様々な文化財が特定の区域に集まっている場合に、文化財と一体となって価値を形成する周辺環境も含め、関連文化財群を核として文化的な空間を創出するための範囲として定めるものである。

市内には多種多様な文化財が分布しており、それぞれの地域の文化的特徴の形成に貢献している。保存活用区域を定めることによって、地域の特性を表した関連文化財群の総合的な保存・活用が可能となり、文化財を活用したまちづくりや地域の活性化を実現することができる。そのためには、行政と地域住民が情報を共有しあい、調査・研究を行いながら、住民自らが地域の魅力掘り起こしと設定テーマのストーリーを育てていけるようにしなければならない。

また、保存活用区域は、関連文化財群の保存・活用だけでなく、その区域の景観保全や観光振興、地域振興などの様々な施策にも取り組んでいくものである。そのため、区域内における地域住民や市民団体などの活動状況を踏まえ、総合的に範囲設定することが重要である。

2 歴史文化保存活用区域の設定方針

上記の保存活用区域の考え方に基づき、本市における歴史文化保存活用区域の設定方針を以下のとおりとする。

- (1) 関連文化財群の分布密度と歴史的特性を考慮し、本市の歴史を重層的に理解できる区域とする。
- (2) 本市の景観保全、観光振興、地域振興などに関わる既存計画との整合を図り、まちづくりに生かせるものとする。
- (3) 今後の保存活用方法を十分に検討し、現在の行政区域に捉われることなく一定の地理的範囲のまとまりとする。
- (4) 保存活用区域については、市域のバランスを考慮し、明確な区分線を設けないゾーンの的な設定とする。
- (5) 各保存活用区域の中で、本市の歴史文化の特性を最も表現していると考えられる文化財を中核的文化財とする。
- (6) 各保存活用区域には、活動拠点となり得る施設を一箇所以上設定する。活動拠点となり得る施設には、博物館、資料館、図書館など市が運営する施設が望ましいが、区域の状況によっては地域住民が利用しやすいコミュニティセンターなどの利用も検討する。

表 5-1 歴史文化保存活用区域の構成

番号	関連文化財群	歴史文化保存活用区域	ゾーン	中核となる文化財	中核となる施設
1	古代の東近江と聖徳太子伝承	古代の東近江関連保存活用区域 聖徳太子伝承関連保存活用区域	古代ゾーン1	雪野山古墳	埋蔵文化財センター
			古代ゾーン2	湖東地域の群集墳	
			古代ゾーン3	神郷亀塚古墳	
2	満生野と天智朝の万葉文化	満生野と天智朝の万葉文化関連保存活用区域	聖徳太子ゾーン1	石馬寺本堂	歴史文化振興課
			聖徳太子ゾーン2	百濟寺本堂	
			聖徳太子ゾーン3	瓦屋寺本堂	
3	佐々木六角氏・観音寺城と今堀惣村文書の中世文化	佐々木六角氏・観音寺城関連保存活用区域 今堀惣村文書の中世文化関連保存活用区域	—	船岡山	近江商人博物館
			六角氏ゾーン1	観音寺城跡	
			六角氏ゾーン2	永源寺文書	
4	惟喬親王伝承と山の文化	惟喬親王伝承と山の文化関連保存活用区域	—	君ヶ畑町木地屋氏子狩帳・蛸谷町木地屋氏子狩帳	歴史文化振興課
			—	今堀日吉神社文書	
5	愛知川扇状地と水辺の文化	愛知川扇状地関連保存活用区域 水辺の文化関連保存活用区域	愛知川扇状地ゾーン1	金良遺跡	歴史文化振興課
			愛知川扇状地ゾーン2	布施溜（大溜池）	
			—	伊庭の文化的景観	
6	陸軍八日市飛行場と近代化遺産	陸軍八日市飛行場関連保存活用区域 近代化遺産関連保存活用区域	—	能登川博物館	歴史文化振興課
			—	布引丘陵の掩体群	
7	近江商人と流通の文化	近江商人と流通の文化関連保存活用区域	—	近江鉄道新八日市駅舎	近江商人博物館
			—	五個荘金堂伝統的建造物群保存地区	

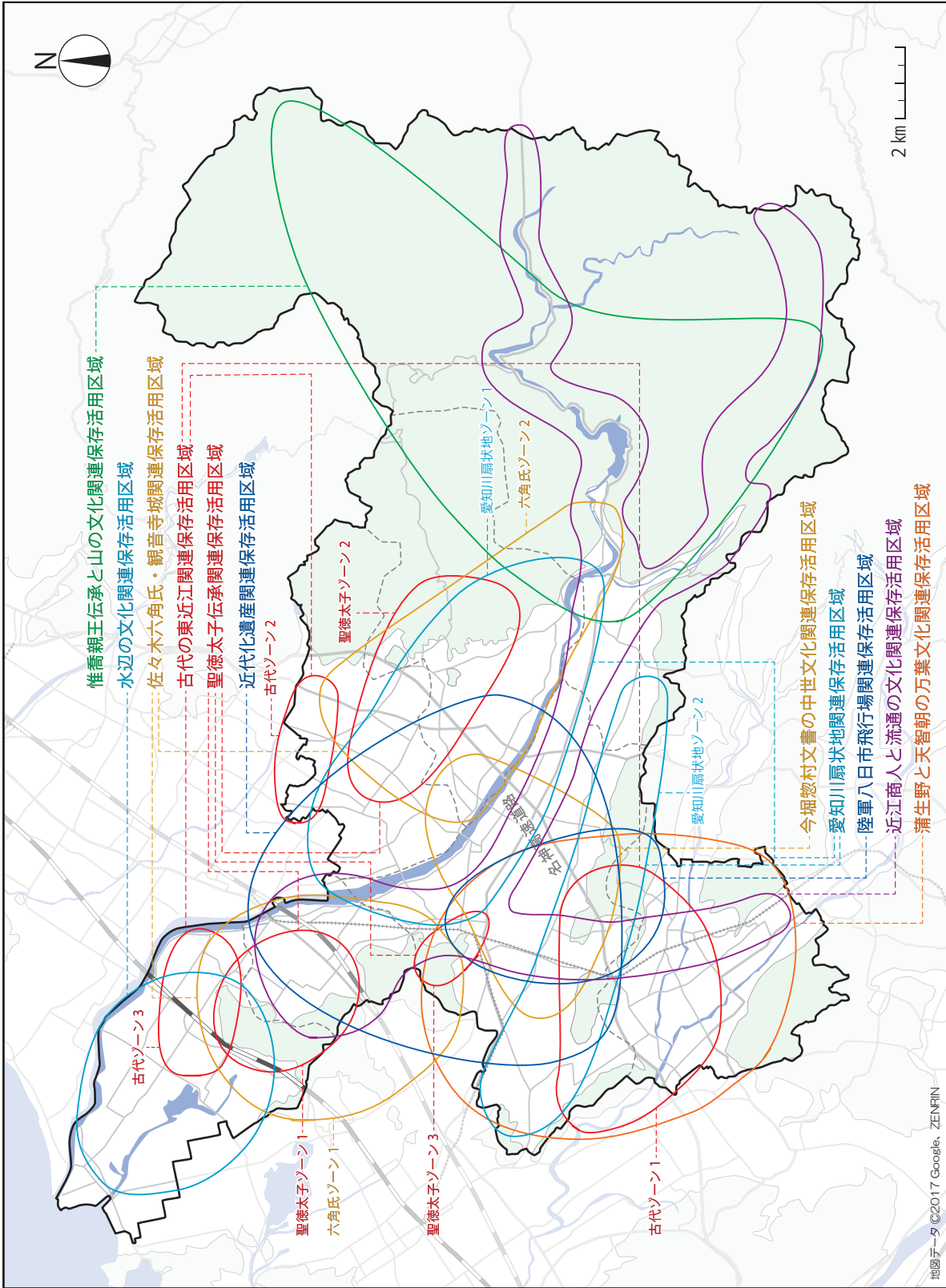


図 5-1 歴史文化保存活用区域 東近江市全体のイメージ

3 歴史文化保存活用区域

以下では、各関連文化財群に係る歴史文化保存活用区域について述べる。(各区域の詳細については、78 ページ表 5-13「関連文化財群、歴史文化保存活用区域詳細一覧」を参照)

(1) 「古代の東近江と聖徳太子伝承」関連文化財群に係る歴史文化保存活用区域

本関連文化財群における保存活用区域は、「古代の東近江関連保存活用区域」と「聖徳太子伝承関連保存活用区域」の2区域を設定する。

ア 古代の東近江関連保存活用区域

市内には数多くの古代の史跡が存在する。ここではその分布密度から、雪野山古墳を中核とする「古代ゾーン1」(平田地区から蒲生地区北部)、湖東地域の群集墳を中核とする「古代ゾーン2」(湖東地区北部)、神郷亀塚古墳^{じんごうかめづか}を中核とする「古代ゾーン3」(能登川地区東部)の三つのエリアを保存活用区域として設定した。これらのゾーンでは、行政による管理計画が策定され、遺跡探訪ウォークなどの取組が行われている。また、行政とは別に、市民団体による講座や勉強会、歴史まつりといった活動も積極的に行われている。

本区域における保存活用計画の基本方針は、①史跡の整備・保全、②史跡価値の普及という2点が挙げられる。以下では各ゾーンに共通する具体案を提示していく。

- ① 史跡の整備・保全については、利用者の利便性を高めるため、史跡だけでなくその周囲の整備を進めていく。長期的な保全には地域住民の協力が不可欠なため、講座や見学会など市民の文化財に対する理解と関心を深める事業を展開し、地域住民の手によって史跡が整備・保全されていく仕組みづくりを推進していく。
- ② 史跡価値の普及については、講座や勉強会によって地域住民の理解を深めると同時に、一般訪問者の増加を目的として探訪ルートの作成や史跡巡りの企画を行う。しかし、史跡の多くは一見しただけでは全体像やその価値を把握することが難しいため、案内板や説明板を設置するとともに、冊子やホームページ、アプリなどによる情報発信の仕組みづくりを検討していく。

イ 聖徳太子伝承関連保存活用区域

市内には多くの寺社が存在するが、それらの中には聖徳太子に関わる伝承を持つものも少なくはない。ここでは聖徳太子に関連する文化財の分布密度から、石馬寺^{いしば}を中核とする「聖徳太子ゾーン1」(能登川地区南部から五個荘地区北部)、百濟寺^{ひゃくさい}を中核とする「聖徳太子ゾーン2」(湖東地区、愛東地区)、瓦屋寺を中核とする「聖徳太子ゾーン3」(建部地区、八日市地区、中野地区)の三つのエリアを保存活用区域とし、①ネットワークづくり、②防災対策、③観光資源としての利用推進、の三つの基本方針を掲げる。

- ① ネットワークづくりについては、現在、個々の寺社で文化財の保存と活用が図られているが、今後、計画的な文化財の保存活用事業、観光客や参拝者の増加を促せるよう、近隣寺社が連携しあえるネットワークづくりを進めていく。
- ② 防災対策については、寺社は建物自体が文化財であるとともに、彫刻や絵画などの文化財も保有している。そのため、震災、火災などに対し、被害を抑える対策や

準備が重要である。防災訓練とともに文化財防災講座を開催し、地域住民の文化財に対する防災意識の高揚に努める。さらに、①の要素を加えた文化財の防災ネットワークの形成を目指す。

- ③ 観光資源としての利用推進については、寺社や関係機関が協力して地域全体の観光地化を目指す。本区域は三つのエリアに分かれているが、例えば、「聖徳太子関連の寺社を巡るツアー」など、地域が連携したイベントや企画立案が容易というメリットがある。また、市やそれぞれの寺社が運営するホームページの連携促進など、地域が一体となって情報発信できるよう取り組む。



勝堂古墳群（勝堂町）



正楽寺遺跡出土土器



雪野山古墳石室レプリカの展示



善勝寺（佐野町）



ハナノキ（北花沢町）



市神社（八日市本町）の聖徳太子像

表 5-2 古代の東近江関連文化財群

中核となる文化財					
雪野山古墳、湖東地域の群集墳（上蚊野古墳群・平柳古墳群）、神郷亀塚古墳					
中核となる施設					
東近江市埋蔵文化財センター					
活動拠点となり得る施設					
能登川博物館、蒲生図書館、能登川図書館					
保存活用区域を構成する文化財					
8	ゾーン1	八幡社古墳群（中羽田町）	史跡	県指定	
10-1	ゾーン1	雪野山古墳（中羽田町、上羽田町）	史跡	国指定	
10-2	ゾーン1	雪野山古墳出土品（中羽田町、上羽田町）	考古資料	国指定	埋蔵文化財センター保管
34	ゾーン1	市子遺跡（市子殿町、市子松井町、上南町、合戸町）	史跡	未指定	
35	ゾーン1	木村古墳群（天乞山古墳・久保田山古墳） （川合町、木村町）	史跡	県指定	
36	ゾーン1	八日市壺焼谷遺跡（芝原町）	史跡	未指定	
37	ゾーン1	宮井廃寺跡（宮井町）	史跡	未指定	
18	ゾーン2	湖東地域の群集墳（上蚊野古墳群・平柳古墳群） （平柳町）	史跡	県指定	
19	ゾーン2	小八木廃寺（小八木町）	史跡	未指定	
21-1	ゾーン2	勝堂古墳群（赤塚古墳・弁天塚古墳・おから山古墳・行者塚古墳） （勝堂町）	史跡	県指定	
21-2	ゾーン2	冢形石棺材（伝勝堂古墳群出土） （勝堂町）	考古資料	県指定	
26	ゾーン3	織山北・北西麓古墳群（佐野町、猪子町、能登川町、伊庭町）	史跡	市指定	
27	ゾーン3	正楽寺遺跡（神郷町、種町）	史跡	未指定	
28	ゾーン3	神郷亀塚古墳（神郷町、長勝寺町）	史跡	県指定	
30	ゾーン3	斗西遺跡（佐野町、神郷町）	史跡	未指定	
31	ゾーン3	能登川石田遺跡（山路町、林町）	史跡	未指定	
32	ゾーン3	法堂寺廃寺跡（佐野町）	史跡	県指定	

表 5-3 聖徳太子伝承関連文化財群

中核となる文化財					
石馬寺本堂、百済寺本堂、瓦屋寺本堂					
中核となる施設					
東近江市埋蔵文化財センター					
活動拠点となり得る施設					
近江商人博物館、湖東図書館、八日市図書館、愛東図書館					
保存活用区域を構成する文化財					
12-1	ゾーン1	石馬寺本堂（五個荘石馬寺町）	建造物	未指定	
12-2	ゾーン1	石馬寺木額（五個荘石馬寺町）	美術工芸	未指定	
12-3	ゾーン1	太子馬上像（五個荘石馬寺町）	美術工芸	未指定	
12-4	ゾーン1	石馬寺蓮池（五個荘石馬寺町）	史跡	未指定	
13	ゾーン1	乾徳寺本堂（五個荘川並町）	建造物	未指定	

14	ゾーン1	浄栄寺本堂（五個荘金堂町）	建造物	未指定
25	ゾーン1	安楽寺本堂（能登川町）	建造物	未指定
29	ゾーン1	善勝寺本堂（佐野町）	建造物	未指定
15	ゾーン2	東光寺本堂（平尾町）	建造物	未指定
16	ゾーン2	百済寺本堂（百済寺町）	建造物	国指定
17	ゾーン2	大沢（大沢町）	史跡	未指定
20	ゾーン2	地藏院（長白寺）本堂（大沢町）	建造物	国登録
22	ゾーン2	ハナノキ（南花沢町）	天然記念物	国指定
23	ゾーン2	ハナノキ（北花沢町）	天然記念物	国指定
24	ゾーン2	横溝北の笑堂（溜池）（横溝町）	史跡	未指定
1	ゾーン3	市神社本殿（八日市本町）	建造物	未指定
3	ゾーン3	瓦屋寺本堂（建部瓦屋寺町）	建造物	未指定
5	ゾーン3	成願寺本堂（小脇町）	建造物	未指定
6	ゾーン3	太郎坊阿賀神社（小脇町）	史跡	未指定
7	ゾーン3	野々宮神社本殿（八日市金屋一丁目）	史跡	未指定
9	ゾーン3	松尾神社本殿（八日市松尾町）	建造物	未指定

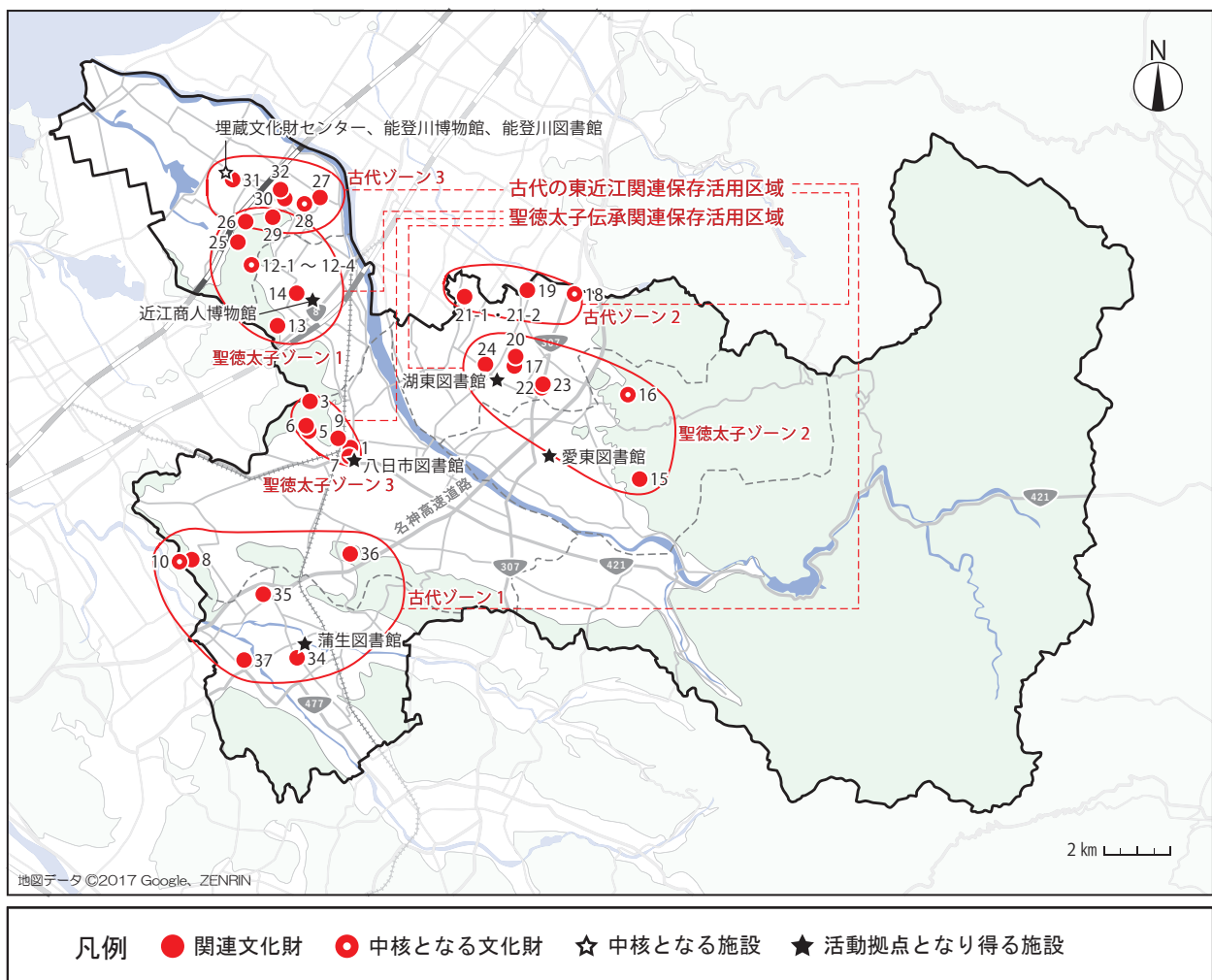


図 5-2 古代の東近江関連保存活用区域、聖徳太子伝承関連保存活用区域の範囲

(2) 「蒲生野と天智朝の万葉文化」関連文化財群に係る歴史文化保存活用区域

本関連文化財群には、宮井廃寺や^{かばた}綺田廃寺など渡来系氏族の影響がうかがえる史跡のほか、額田王が^{ぬかたのおおみ}葉狹で歌を詠んだとされる船岡山、^{やまべのあかひと}山部赤人にまつわる^{しやくじん}赤人寺や山部神社など、万葉文化に関わる文化財が数多く含まれている。また、市辺地区まちづくり協議会による万葉のまちづくりや蒲生野万葉短歌会、蒲生地区まちづくり協議会による万葉の遺跡探訪、八日市南高校によるムラサキの栽培など、万葉文化に関する様々な活動も行われている。これら文化遺産の分布状況を勘案し、市辺地区と蒲生地区を中心に保存活用区域を設定した。

保存活用計画の基本方針としては、①万葉文化の発信、②史跡の整備・保全、③史跡価値の周知が挙げられる。

- ① 万葉文化の発信については、八日市南高校で取り組んでいるムラサキ栽培を促進するとともに、万葉の森船岡山の万葉植物園の整備、園内植物と万葉歌の関係紹介など、万葉文化の発信を強化する。ムラサキを使った草木染め体験を積極的に開催し、東近江市＝ムラサキ＝万葉の里という連鎖的なイメージ作りに努める。
- ② 史跡の整備・保全に関しては、宮井廃寺、綺田廃寺、^{かなばしら}金柱の宮跡など、一見だけでは分かりづらい史跡に対し、子どもや外国人にも理解できるようイラストや図を用いた案内板の設置を検討する。
- ③ 史跡価値の周知としては、現在行われている史跡探訪の回数を増やし、史跡の価値を再認識できる機会をつくる。また、市民団体などと協働して史跡マップづくりを行い、潜在している文化財の掘り起こしにつなげる。



ムラサキ

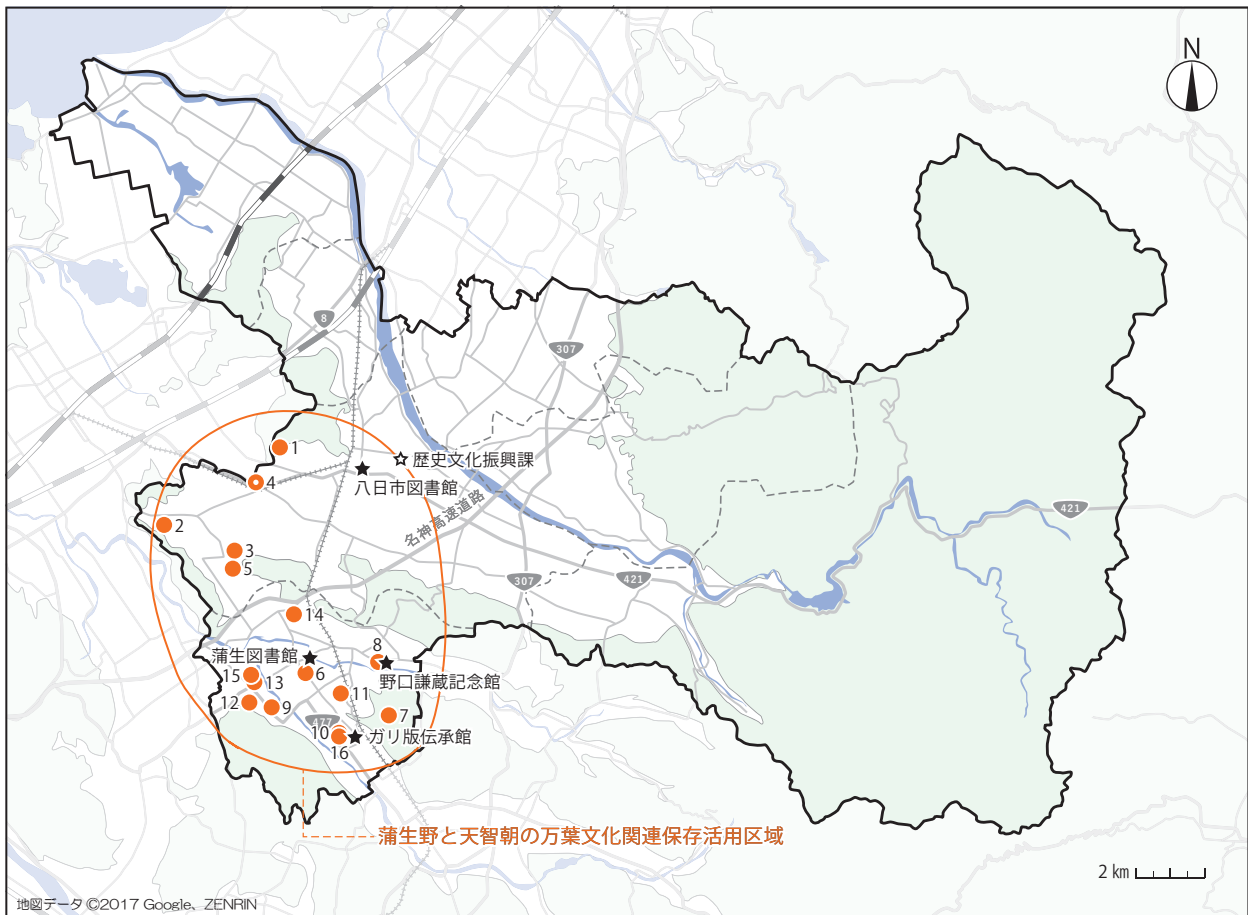


山部神社（下麻生町）

表 5-4 蒲生野と天智朝の万葉文化関連文化財群

中核となる文化財			
船岡山			
中核となる施設			
歴史文化振興課			
活動拠点となり得る施設			
野口謙蔵記念館、ガリ版伝承館、八日市図書館、蒲生図書館			
保存活用区域を構成する文化財			
1	金柱の宮跡（小脇町）	史跡	未指定
2	下羽田遺跡（下羽田町）	史跡	未指定

3	登り道遺跡(上羽田町)	史跡	未指定	
4	船岡山(野口町、糠塚町)	史跡	市指定	万葉歌碑、蒲生野遊獵図のレリーフあり
5	内堀遺跡(上羽田町)	史跡	未指定	
6	市子遺跡(市子殿町、市子松井町、上南町、合戸町)	史跡	未指定	
7	岡本遺跡(蒲生岡本町)	史跡	未指定	
8	綺田廃寺(蒲生寺町)	史跡	未指定	
9	蒲生堂遺跡(蒲生堂町)	史跡	未指定	
10	赤人寺本堂(下麻生町)	建造物	未指定	
11	杉ノ木遺跡(大塚町、市子松井町、田井町)	史跡	未指定	
12	辻岡山瓦窯(宮川町)	史跡	未指定	
13	野瀬遺跡(宮井町、蒲生堂町)	史跡	未指定	
14	本郷遺跡(川合町)	史跡	未指定	
15	宮井廃寺(宮井町)	史跡	未指定	
16	山部神社本殿(下麻生町)	建造物	未指定	



凡例 ● 関連文化財 ○ 中核となる文化財 ☆ 中核となる施設 ★ 活動拠点となり得る施設

図 5-3 蒲生野と天智朝の万葉文化関連保存活用区域の範囲

(3) 「佐々木六角氏・観音寺城と今堀惣村文書の中世文化」関連文化財群に係る歴史文化保存活用区域

本関連文化財群における保存活用区域として、「佐々木六角氏・観音寺城関連保存活用区域」と「今堀惣村文書の中世文化関連保存活用区域」の2区域を設定する。

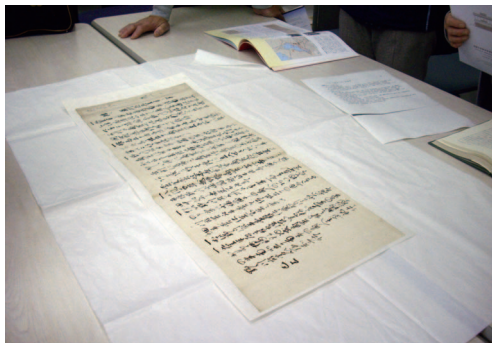
ア 佐々木六角氏・観音寺城関連保存活用区域

佐々木六角氏・観音寺城関連保存活用区域には、観音寺城跡をはじめ、近江守護佐々木六角氏に関係する城館跡や寺社が数多く含まれる。ここではその分布密度から、観音寺城跡を中心とする「六角氏ゾーン1」（五個荘地区及び能登川地区東部）と、城跡や寺社が集中する愛知川河岸段丘付近の「六角氏ゾーン2」（愛東地区、湖東地区）の二つに分けて設定した。市域には数多くの城館跡が残っているが、看板などが整備されているものは少なく、見学時には何らかのガイダンスが必要となる。また、その多くは山中にあり、史跡価値や魅力が見いだされにくいという問題もある。このような現状を踏まえ、本区域における保存活用計画の基本方針は、①史跡価値の周知、②史跡の整備・保全の2点とする。

- ① 史跡価値の周知については、現在行われているウォーキングや各種講座の情報発信を支援し、必要に応じて専門家による講演やシンポジウムを企画するなど、史跡価値を広める活動を推進する。
- ② 史跡の整備・保全については、その前提として定期的な点検が欠かせない。まちづくり協議会や自治会、行政が情報を共有しあい、適切な体制づくりに取り組む。また、史跡をウォーキングコースとして利用したり、現地説明会を開催することで、地域住民の関心を喚起し、史跡整備の気運を高めるよう努める。

イ 今堀惣村文書の中世文化関連保存活用区域

今堀惣村文書の中世文化関連保存活用区域には、中世の宮座を中心とする惣結合の実態を伝える今堀日吉神社文書をはじめ、勧請吊りや郷祭りなど「惣」を連想させる民俗行事が含まれている。これら文化財が集中する蛇砂川流域（市辺地区、玉緒地区、中野地区）を中心とした地域を保存活用区域に設定した。民俗行事については詳細な調査は行われていないが、中世の様子を伝える文化財として認識しておく必要がある。また、本区域では、地域住民による宮座行事が行われるなど、民俗行事の継承に対する意識も高い。そのため、本区域の保存活用計画の基本方針は、①史跡の整備・保全、②民俗行事の継承支援の2点とする。



今堀日吉神社文書



薬師堂裸おどり

- ① 史跡の整備・保全については、中野地区まちづくり協議会で行われている「50年森整備事業」を学校教育にも展開し、より広い世代の住民に地域の史跡整備・保全の精神を浸透させていくとともに、今堀町の日吉神社を中心とした景観保全を推進する。
- ② 民俗行事の継承は、本来地域が行うべきものであるが、そのためにはまず地域住民が行事の意味や歴史を理解する必要がある。現在行われている民俗行事を調査・記録することによってその文化的価値を認識してもらい、将来も行事を継続していかうとする機運の高揚を図る。

表 5-5 佐々木六角氏・観音寺城関連文化財群

中核となる文化財					
観音寺城跡・永源寺文書					
中核となる施設					
近江商人博物館					
活動拠点となり得る施設					
湖東図書館、愛東図書館、永源寺図書館					
保存活用区域を構成する文化財					
7	ゾーン1	佐々木館跡（小脇町）	史跡	未指定	
8	ゾーン1	成願寺本堂（小脇町）	建造物	未指定	
10	ゾーン1	太郎坊阿賀神社（小脇町）	建造物	未指定	
20	ゾーン1	大城神社本殿（五個荘金堂町）	建造物	未指定	
21	ゾーン1	観音寺城跡（五個荘川並町）	史跡	国指定	
22	ゾーン1	地獄越え（北須田町、五個荘川並町）	史跡	未指定	
23	ゾーン1	箕作城遺跡（五個荘山本町、伊野部町）	史跡	未指定	
24	ゾーン1	百々矢神社本殿（五個荘山本町）	建造物	未指定	
25	ゾーン1	和田山城遺跡（五個荘和田町、神郷町）	史跡	未指定	
35	ゾーン1	安土城跡（南須田町、きぬがさ町）	史跡	国指定	
36	ゾーン1	織山	史跡	未指定	
37	ゾーン1	五十余州神社（南須田町）	建造物	未指定	
38	ゾーン1	佐生城遺跡（佐野町、五個荘日吉町）	史跡	未指定	
17-1	ゾーン2	永源寺本堂（永源寺高野町）	建造物	市指定	
17-2	ゾーン2	永源寺境内（永源寺高野町）	史跡	市指定	
17-3	ゾーン2	永源寺文書（永源寺高野町）	書跡	国指定	栗東歴史民俗博物館寄託
26	ゾーン2	青山城遺跡（青山町）	史跡	未指定	
27	ゾーン2	井元城遺跡（妹町）	史跡	未指定	
28	ゾーン2	小倉城遺跡（小倉町）	史跡	未指定	
29	ゾーン2	上岸本城遺跡（上岸本町）	史跡	未指定	
30	ゾーン2	東光寺本堂（平尾町）	建造物	未指定	
31	ゾーン2	鯉江城遺跡（鯉江町、中戸町）	史跡	未指定	
32	ゾーン2	百済寺本堂（百済寺町）	建造物	国指定	
34	ゾーン2	八幡社本殿（平柳町）	建造物	未指定	

表 5-6 今堀惣村文書の中世文化関連文化財群

中核となる文化財				
今堀日吉神社文書				
中核となる施設				
近江商人博物館				
活動拠点となり得る施設				
八日市図書館				
保存活用区域を構成する文化財				
1	今堀日吉神社文書（今堀町）	書跡	国指定	滋賀大学経済学部附属史料館寄託
2	日吉神社及び今堀の景観（今堀町）	文化的景観	未指定	
3-1	大森神社籠堂（大森町）	建造物	未指定	
3-2	大森神社と宮座組織（大森町）	無形民俗	県選択	
9-1	太鼓櫓（妙法寺町）	建造物	未指定	
9-2	太鼓櫓（神田町）	建造物	未指定	
11	中野町共有文書（中野町）	古文書	未指定	
12	西市辺の宮座行事ならびに薬師堂裸おどり（市辺町）	無形民俗	国選択	
14	布施神社本殿（布施町）	建造物	国指定	
15	蛇溝町共有文書（蛇溝町）	古文書	未指定	
16-1	郷祭り（御河辺祭り）	無形民俗	未指定	
16-2	郷祭り（春日祭り）	無形民俗	未指定	

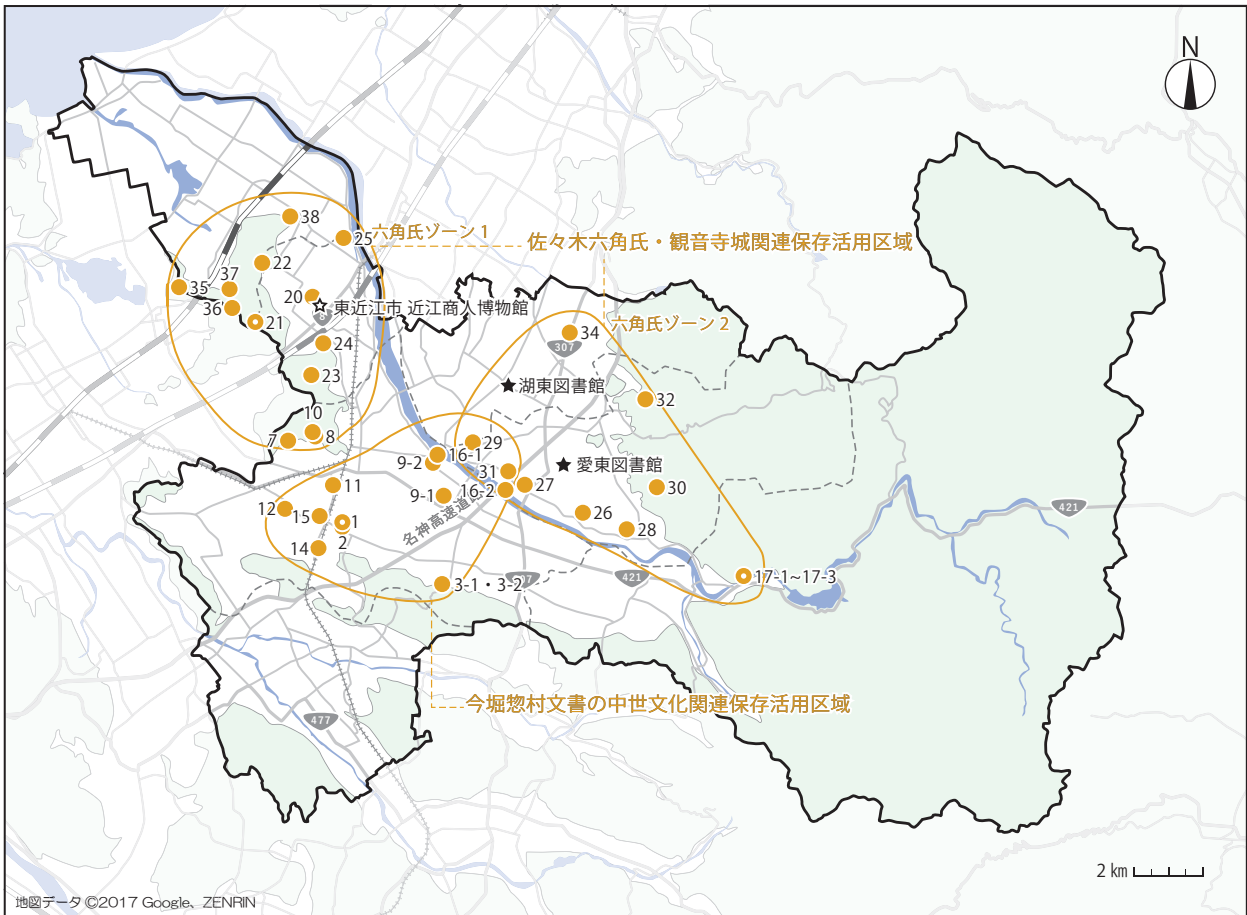


図 5-4 佐々木六角氏・観音寺城関連保存活用区域、今堀惣村文書の中世文化関連保存活用区域の範囲

(4) 「惟喬親王伝承と山の文化」関連文化財群に係る歴史文化保存活用区域

本市には惟喬親王にまつわる寺社や伝承が数多く残されている。君ヶ畑町の^{おおきみ きし}大皇器地祖神社や蛭谷町の筒井神社では惟喬親王を祭神として祀り、惟喬親王が考案したとされる^{まなす}轆轤による^{きじし}木地師の伝統も継承されている。

また、^{まんどころ}政所町や^{きわた}黄和田町には古い^{しんせん}神饌の形式といわれる「特殊神饌」が伝わり、政所八幡神社のみそ祭り（ミソウ祭り）における「スシ」「へそ団子」、大皇器地祖神社の^{まなす}俎据え神事における「ホンマナ」「御供」、日枝神社のチンづくりにおける「チン」など、継承・記録化が必要なものも多い。

これら惟喬親王や山の文化に関する関連文化財群が多く分布する永源寺地区を中心に、保存活用区域を設定した。なお、本区域における木地師・惟喬親王に関する地域住民の関心は高く、木地師関連の情報発信、文化財の公開、惟喬親王祭の開催など、関連する活動が積極的に行われている。また、日本各地に惟喬親王にまつわる伝承が多く残る中、本区域には惟喬親王ゆかりの寺社や氏子狩帳など、伝承と有形の文化財の両方が継承されている強みを持つ。これらの状況をふまえ、本区域の保存活用計画の基本方針は、①文化財の保全・公開、②木地師の伝統・技術継承（後継者育成）の2点とする。

- ① 文化財の保全・公開については、地域住民により行われている木地師文化に関する情報発信や文化財の公開を支援するとともに、^{ひるだに}蛭谷町や政所町で継承されている神事の調査・記録化を推奨する。
- ② 木地師の伝統・技術継承（後継者育成）は、観光分野と連携して市を代表する工芸品としての認知度を高めるとともに、学校教育などで生徒が本物の木地師の技術に触れる機会を作るなどの計画を検討する。

なお、本関連文化財群には鈴鹿 10 座などの自然要素を含んでいるが、地域主体の文化財の保存活用を考える上で、地域住民の活動に関する文化財群のみを対象とした。しかし、この地域から供給される森林資源や水資源が本市にもたらしてきた恵みは大きく、市の歴史文化形成に多大な影響を与えていることを認識しておく必要がある。



轆轤挽き図



筒井公文所絵符

表 5-7 惟喬親王伝承と山の文化関連文化財群

中核となる文化財			
君ヶ畑町木地屋氏子狩帳・蛭谷町木地屋氏子狩帳			
中核となる施設			
歴史文化振興課			
活動拠点となり得る施設			
木地師資料館、木地師やまの子の家、道の駅奥永源寺溪流の里、永源寺図書館			
保存活用区域を構成する文化財			
3	永源寺本堂（永源寺高野町）	建造物	未指定
5	大岩助左衛門日記（蛭谷町）	有形民俗	県指定
6	大皇器地祖神社（君ヶ畑町）	建造物	未指定
7	大瀧神社本殿（萱尾町）	建造物	未指定
8	奥永源寺地区の景観（蓼畑町）	文化的景観	未指定
9	春日神社本殿（杠葉尾町）	建造物	未指定
10	帰雲庵（蛭谷町）	建造物	未指定
11	君ヶ畑町木地屋氏子狩帳（君ヶ畑町）	有形民俗	県指定
12	金龍寺（高松御所）（君ヶ畑町）	建造物	未指定
13	甲津畑の鉢山（甲津畑町）	史跡	未指定
16	筒井神社本殿（蛭谷町）	建造物	未指定
17	筒井千軒跡（蛭谷町）	史跡	未指定
18	歳岳神社本殿（山上町）	建造物	未指定
20	八幡神社（蓼畑町）	建造物	未指定
21-1	日枝神社の大般若経（黄和田町）	書跡	市指定
21-2	日枝神社のチンづくり（黄和田町）	無形民俗	未指定
22	蛭谷町木地屋氏子狩帳（蛭谷町）	有形民俗	県指定
23	蛇谷銀山（茨川町）	史跡	未指定
25	政所の茶畑景観（政所町）	文化的景観	未指定
26	政所の能面（政所町）	工芸品	市指定
27	政所蓬谷鉢山（政所町）	史跡	未指定

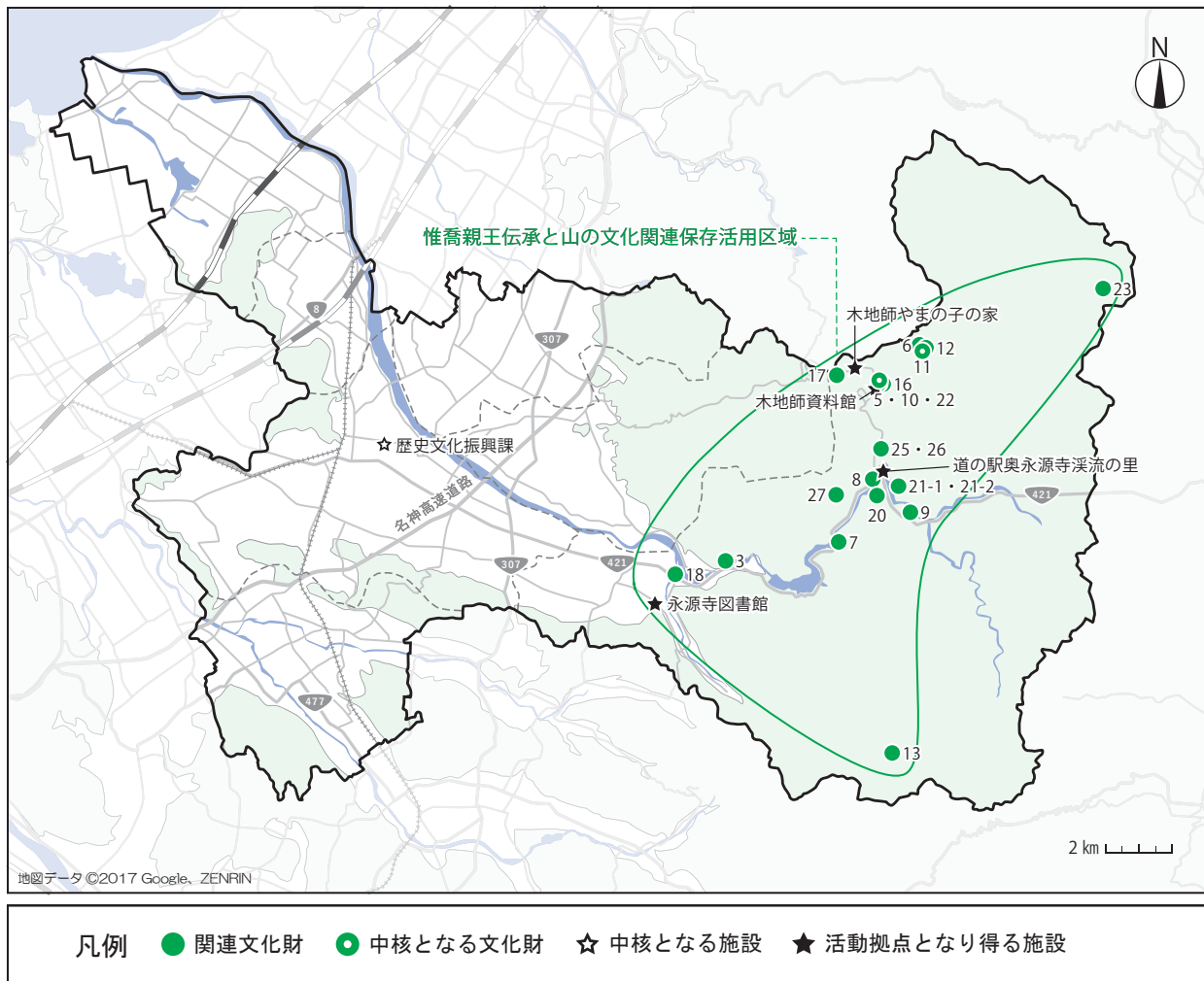


図 5-5 惟喬親王伝承と山の文化関連保存活用区域の範囲

(5) 「愛知川扇状地と水辺の文化」関連文化財群に係る歴史文化保存活用区域

本関連文化財群における本保存活用区域として、「愛知川扇状地^{せんじょうち}関連保存活用区域」と「水辺の文化関連保存活用区域」の2区域を設定する。

ア 愛知川扇状地関連保存活用区域

愛知川扇状地関連保存活用区域は、愛知川周辺に広がる文化財及び溜池群^{ためいけ}を主な構成要素としている。関連文化財群の分布密度から金貝遺跡^{かなかい}を中核とする「愛知川扇状地ゾーン1」（御園地区、建部地区、湖東地区、愛東地区）と、布施溜^{ふせ}を中核とする「愛知川扇状地ゾーン2」（平田地区、市辺地区、玉緒地区）の二つのエリアを区域設定した。

愛知川流域に広がる扇状地は、本来、水田耕作に適さない土地であったが、愛知川に頭首工を持つ多くの井によって水田耕作が可能となった。奈良・平安時代の金貝遺跡からは「狛井（駒井）」と呼ばれる水路跡が見つかっており、早い時期に整備された様子が確認できる。また、その土木技術や「コマ」という名称から、渡来人の関連も想起される。一方、溜池群については、昭和47年（1972年）の永源寺ダム完成によってその需要は減ったものの、魚類や鳥類にとっては貴重な生態系であり、現在も地域住民によって維持管理が行われている。地域住民の歴史・文化への関心は高く、定期的な歴史塾の開催や、歴史・文化テキストづくりを行うなど、積極的な活動を展開している。

以上を踏まえ、本区域の保存活用計画の基本方針は、①史跡の整備・保全、②水害対策の2点とする。

- ① 史跡の整備・保全に関しては、井及び溜池群は本市の水利的特徴を表す文化財であるが、史跡としての整備・保全は十分に行われているとは言い難い。調査、研究を進めるとともに、地域住民にその価値を認識してもらえよう勉強会を開催し、周辺を含む景観の整備・保全に努める。
- ② 水害対策については、本区域が愛知川沿いに広がることから、地域住民による自主防災活動の一環として文化財を浸水被害から守る方策を検討する。

イ 水辺の文化関連保存活用区域

能登川地区の西部には、かつて、大中の湖、小中の湖と呼ばれる内湖^{ないこ}が存在し、その周辺の村落では集落内部にまで水路が張り巡らされていた。現在、内湖は干拓され、集落内の水路もその多くが埋立あるいは暗渠化されたが、伊庭町では現在も集落内を水路が流れ、カワトが残るなど、往時の姿を見ることができる。市ではこうした水辺の風景を大切にしまちづくりを推進するため、伊庭地区を「湖辺（みずべ）の郷伊庭景観形成重点地区」に指定している。地域における景観保全の意識は高く、市民団体による湖岸清掃やヨシ刈、自然観察会などが自発的に行われている。これらの文化遺産の状況を背景に、内湖が残る能登川地区を中心に保存活用区域と設定した。

本区域の保存活用計画の基本方針は、①景観の整備・保全、②観光資源としての活用の2点とする。

- ① 景観の整備・保全に関しては、市民団体が行っているヨシ刈りや自然観察会などの事業に協力するとともに、「湖辺（みずべ）の郷伊庭景観形成重点地区」の策定基準に従い、景観の保全と継承に努める。

② 観光資源としての活用については、伊庭の文化的景観を重要な観光資源の一つと位置づけ、観光客誘致のための情報発信と環境整備を行う。また、日本遺産に認定された伊庭の水辺景観と五個荘金堂伝統的建造物群保存地区の類似点、相違点に留意し、2地区連携によるまちなみ散策コースを策定するなど、観光地としての発展を目指す。



恵美須溜（池之尻町）



伊庭の水辺景観

表 5-8 愛知川扇状地関連文化財群

中核となる文化財					
金貝遺跡、布施溜（大溜池）					
中核となる施設					
歴史文化振興課					
活動の拠点となり得る施設					
河辺いきものの森、八日市図書館、愛東図書館、湖東図書館					
保存活用区域を構成する文化財					
2	ゾーン1	金貝遺跡（野村町）	史跡	県指定	
4	ゾーン1	河辺いきものの森（建部北町）	天然記念物	未指定	
5	ゾーン1	河桁御河辺神社本殿（神田町）	建造物	未指定	
13	ゾーン1	恵美須溜（池之尻町）	史跡	未指定	
14	ゾーン1	新溜（下中野町）	史跡	未指定	
15	ゾーン1	八反溜（小倉町）	史跡	未指定	
16	ゾーン1	オオギ漁（八楽溜、宮溜）	無形民俗	未指定	
17	ゾーン1	八楽溜（大沢町）	史跡	未指定	
1	ゾーン2	御沢神社本殿（上平木町）	建造物	未指定	
3	ゾーン2	上羽田町北方水利組合桜場揚水機場（上羽田町）	建造物	未指定	
6	ゾーン2	尻無の灌漑水路（尻無町）	史跡	未指定	
7	ゾーン2	新溜（布施町）	史跡	未指定	
8	ゾーン2	布引丘陵北麓の溜池群（宮溜、馬溜など）（柴原南町）	史跡	未指定	
9	ゾーン2	布施溜（大溜池）（布施町）	史跡	未指定	
11	ゾーン2	大萩溜（新出町）	史跡	未指定	
28-1	ゾーン2	愛知川流域灌漑用水路（池田井）	史跡	未指定	
28-2	ゾーン2	愛知川流域灌漑用水路（高井）	史跡	未指定	
28-3	ゾーン2	愛知川流域灌漑用水路（駒井）	史跡	未指定	

28-4	ゾーン2	愛知川流域灌漑用水路（吉田井）	史跡	未指定	
28-5	ゾーン2	愛知川流域灌漑用水路（外井）	史跡	未指定	
28-6	ゾーン2	愛知川流域灌漑用水路（青山井）	史跡	未指定	
28-7	ゾーン2	愛知川流域灌漑用水路（新郷井）	史跡	未指定	
28-8	ゾーン2	愛知川流域灌漑用水路（天明井）	史跡	未指定	
28-9	ゾーン2	愛知川流域灌漑用水路（愛知井）	史跡	未指定	
28-10	ゾーン2	愛知川流域灌漑用水路（黒内井）	史跡	未指定	
28-11	ゾーン2	愛知川流域灌漑用水路（安壺井）	史跡	未指定	

表 5-9 水辺の文化関連文化財群

中核となる文化財				
伊庭の文化的景観				
中核となる施設				
能登川博物館				
活動の拠点となり得る施設				
水車資料館、能登川図書館、西堀栄三郎記念探検の殿堂				
保存活用区域を構成する文化財				
18	伊庭の文化的景観（伊庭町）	文化的景観	国選定	
19	伊庭の坂下し（伊庭町）	無形民俗	県選択	
20	栗見大宮天神社本殿（新宮町）	建造物	未指定	
21	巡礼遭難供養碑（福堂町）	工芸品	未指定	
22	大中の湖干拓地（大中町）	史跡	未指定	
23	大中の湖南遺跡（きぬがさ町）	史跡	未指定	
24	斗西遺跡（佐野町、神郷町）	史跡	未指定	
25	中沢遺跡（佐野町、種町）	史跡	未指定	

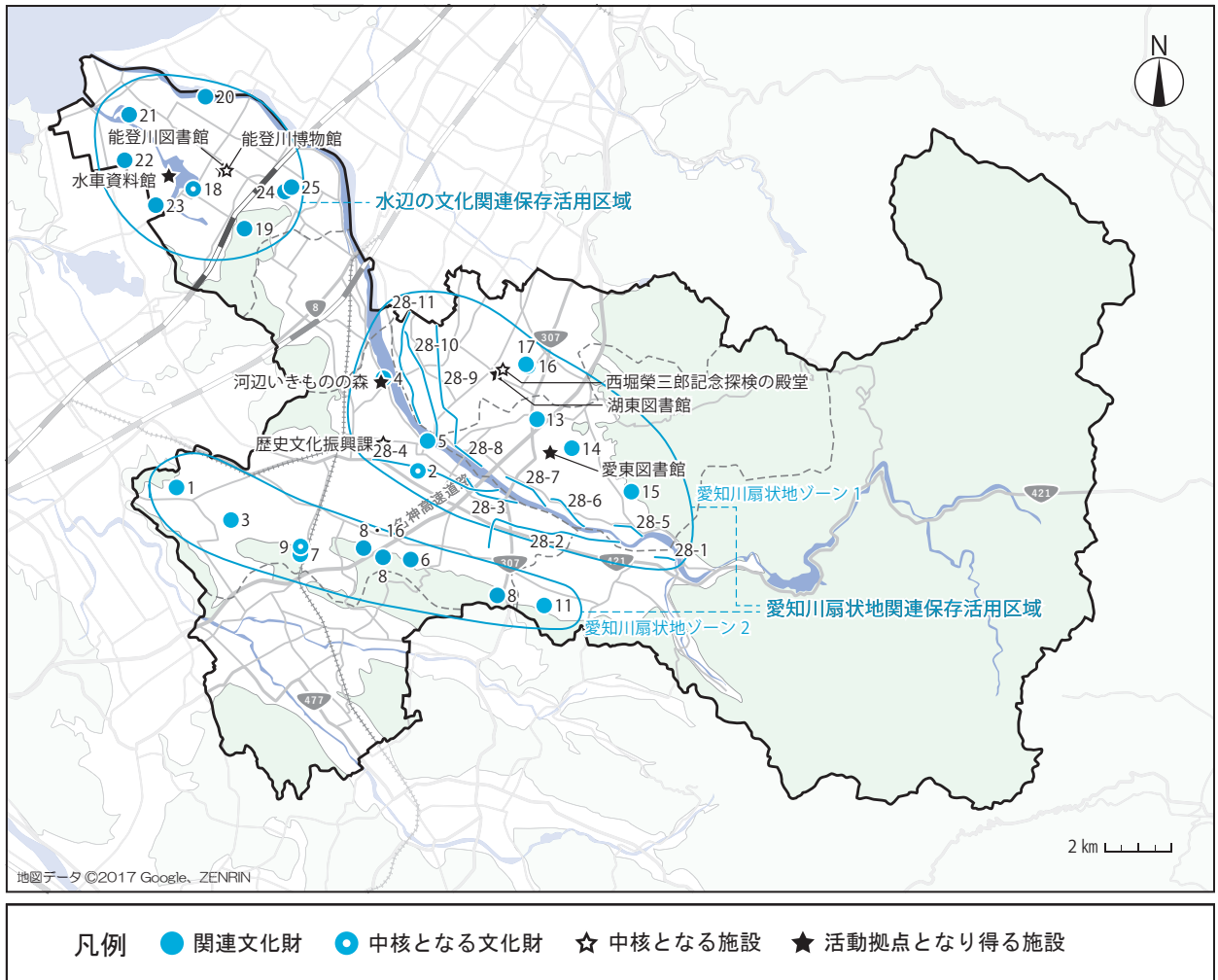


図 5-6 愛知川扇状地関連保存活用区域、水辺の文化関連保存活用区域の範囲

(6) 「陸軍八日市飛行場と近代化遺産」関連文化財群に係る歴史文化保存活用区域

本関連文化財群における保存活用区域は、「陸軍八日市飛行場関連保存活用区域」と「近代化遺産関連保存活用区域」の2区域を設定する。

ア 陸軍八日市飛行場関連保存活用区域

本区域は、陸軍八日市飛行場跡や布引丘陵の掩体群^{えんたい}、その他陸軍関連遺産が集中して残る玉緒地区、御園地区、南部地区、八日市地区及び蒲生地区北部を中心に設定する。残存する有形の戦争関連の文化財は限られるが、滋賀県平和祈念館や市民団体、研究者などによって、戦争体験の聞き取り調査が行われており、記録保存が積極的に進められている。

本区域の保存活用計画の基本方針は、①戦争遺跡の整備・保全、②戦争体験記録の保存の2点とする。

- ① 戦争遺跡の整備・保全については、布引丘陵の掩体群の周辺整備を中心に検討する。八日市飛行場や陸軍関連施設に関しては石碑が残るのみであるが、掩体は戦争の歴史を視覚的に伝える貴重な文化財である。「戦争」を後世に伝える情報発信の場となるよう整備を進める。
- ② 戦争体験記録の保存については、滋賀県平和祈念館と連携して戦争体験者からの聞き取り調査を行い、記憶の記録化を積極的に進める。

イ 近代化遺産関連保存活用区域

本区域には、本市の近代化を支えた文化財が含まれる。本市では明治期に東海道線や近江鉄道線が開通し、現在も多くの人々に利用されている。とりわけ「ガチャコン」の名で親しまれる近江鉄道線には、駅舎や橋梁など当時の建造物が多く残っている。また、これ以外にも役場や病院、教会など、明治・大正期に建てられた近代建築物が残されている。これらから、近江鉄道沿線を中心とする旧八日市市域及び五個荘地区と湖東地区を保存活用区域に設定する。

本区域の保存活用計画の基本方針は、①近代化遺産の調査・整備・保全とする。

- ① 近代化遺産の調査・整備・保全については、調査の有無や建造物の構造、所有形態などの違いから個別の対応が必要となる。調査が既に行われているものについては調査内容を精査し、経年による変化を反映させたくうえで現状把握に努める。未調査のものについては、早急に調査を実施し、整備・保存に関する具体的な計画を策定する。また、保存価値が高いと判断されるものについては、積極的に文化財指定・登録を進めていく。



旧御園村役場



飛行第三連隊の営門（冲原神社）

表 5-10 陸軍八日市飛行場関連文化財群

中核となる文化財				
布引丘陵の掩体群				
中核となる施設				
歴史文化振興課				
活動拠点となり得る施設				
滋賀県平和祈念館、八日市図書館				
保存活用区域を構成する文化財				
2	冲原神社(衛戍神社)(東冲野三丁目)	史跡	未指定	
7	京都憲兵隊八日市分遣隊跡(八日市東本町)	史跡	未指定	
8	招福楼(八日市本町)	建造物	未指定	
9	中部第九十八部隊第八航空教育隊跡地碑(妙法寺町)	史跡	未指定	
11	布引丘陵の掩体群(柴原南町)	史跡	未指定	
12	飛行第三連隊の営門(冲原神社境内)(東冲野三丁目)	史跡	未指定	
13	平和橋(芝原町)	史跡	未指定	
15	陸軍八日市飛行場(東冲野、冲野周辺)	史跡	未指定	
29	長谷野爆撃演習場(川合町、蛇溝町)	史跡	未指定	
30	陸軍射撃演習場(平林町)	史跡	未指定	

表 5-11 近代化遺産関連文化財群

中核となる文化財				
近江鉄道新八日市駅舎				
中核となる施設				
歴史文化振興課				
活動拠点となり得る施設				
八日市図書館、愛東図書館				
保存活用区域を構成する文化財				
1	近江鉄道新八日市駅舎(八日市清水二丁目)	建造物	未指定	
3	上羽田町北方水利組合桜場揚水機場(上羽田町)	建造物	未指定	
4	旧湖南鉄道(旧八日市口駅)(八日市清水二丁目)	建造物	未指定	
5	旧住井歯科医院(八日市本町)	建造物	未指定	
6	旧御園村役場(林田町)	建造物	未指定	
10	天理教湖東大教会旧神殿(八日市清水三丁目)	建造物	未指定	
14	宮路医院旧病棟(西中野町)	建造物	国登録	
17	近江鉄道愛知川橋梁(五個荘築瀬町)	建造物	国登録	
18	松居家住宅洋館(旧五個荘郵便局舎)(五個荘竜田町)	建造物	国登録	
19	御幸橋(五個荘築瀬町)	建造物	未指定	
20	妹消防倉庫(妹町)	建造物	未指定	
22	株式会社金壽堂事務所(長町)	建造物	未指定	
23	共澤館(小田町)	建造物	未指定	

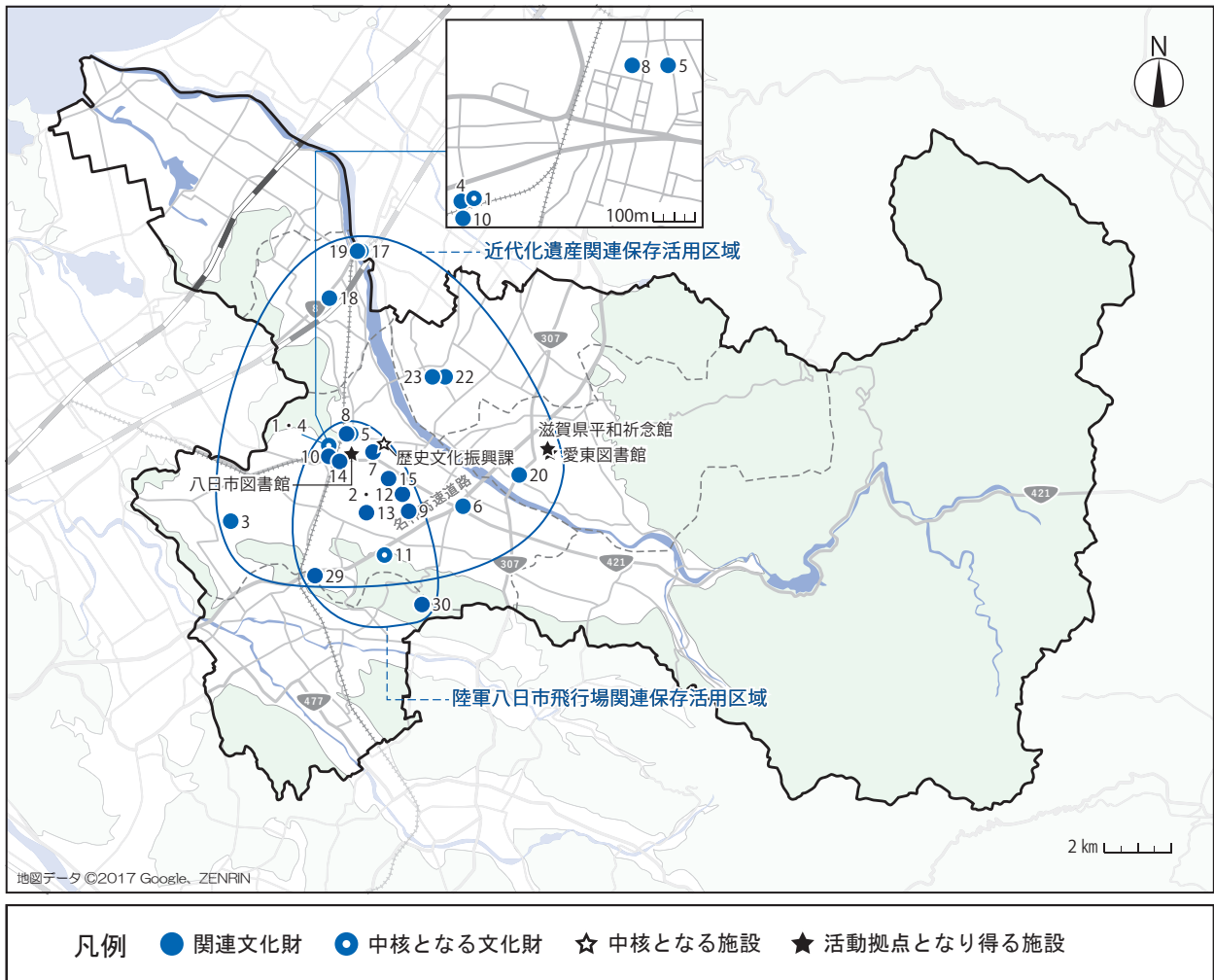


図5-7 陸軍八日市飛行場関連保存活用区域、近代化遺産関連保存活用区域の範囲

(7) 「近江商人と流通の文化」関連文化財群に係る歴史文化保存活用区域

本関連文化財群には、近江商人をはじめ、交易・流通に関する文化財を含んでいる。街道沿いには道標や石碑が残り、近江商人の屋敷も各地で見ることができる。特に、伝建地区には近江商人の本宅群が建ち並び、商人の寄付によって建てられた寺院や神社が残されている。行政による伝建地区を活用した観光振興が図られているが、地域住民によるボランティアガイドやまちなみ保存会が設立されるなど、観光、文化財保護に関する積極的な活動も盛んである。また、平成27年には日本遺産に認定され、外国からの観光客も訪れるようになってきている。

このように、文化財の分布密度や行政施策、市民団体の活動状況から、本関連文化財群における保存活用区域は、伝建地区（五個荘地区）を中心に、商人が往来した中山道、御代参街道、八風街道、千草街道を包含する形で設定した。

本区域の保存活用計画の基本方針は、①観光資源としての活用、②建造物の保存・整備の2点とする。

- ① 観光資源としての活用は、地域住民やNPOなどと協働した観光事業を展開するとともに、看板やリーフレットの多言語化など、外国人観光客に対応した計画を策定する。また、近隣市町と連携した街道整備を行うなど、より多くの観光客が訪れるような計画を策定する。
- ② 建造物の整備・保全については、平成17年に「五個荘金堂伝統的建造物群保存地区保存計画」を策定しており、目標の第一義として「地区の伝統的環境の特性を保存すること」、「地区の活性化を促し、伝統に根ざした個性を継承しながら、そこに暮らす人びとの生活の質の向上をはかる」としている。本構想もそれらの目標を支援するものとする。



御代参街道の道標

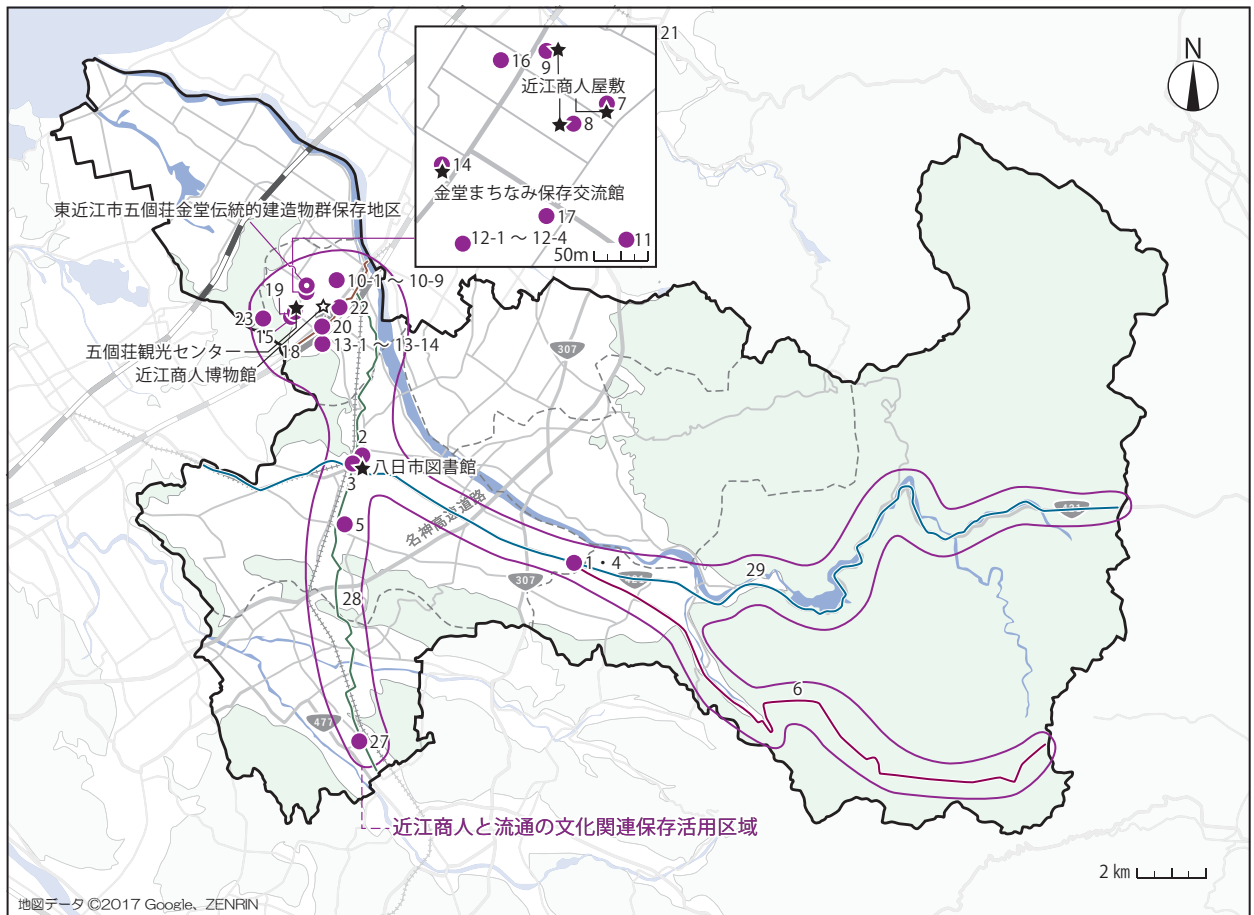


五個荘金堂伝建地区の町並み

表 5-12 近江商人と流通の文化関連文化財群

中核となる文化財				
東近江市五個荘金堂伝統的建造物群保存地区				
中核となる施設				
近江商人博物館				
活動の拠点となり得る施設				
近江商人屋敷、金堂まちなみ保存交流館、五個荘観光センター、五個荘図書館、八日市図書館				
保存活用区域を構成する文化財				
1	如来の道標（山上町）	工芸品	未指定	
2	市神社本殿（八日市本町）	建造物	未指定	
3	八日市清水一丁目の道標（八日市清水一丁目）	工芸品	未指定	
4	八風街道・千草街道の分岐点の馬頭観音（山上町）	工芸品	未指定	
5	日吉神社（今堀町）	建造物	国登録	
6	千草街道	（街道）		
7	近江商人屋敷外村宇兵衛邸（五個荘金堂町）	史跡	市指定	
8	近江商人屋敷外村繁邸	史跡	未指定	
9	近江商人屋敷中江準五郎邸（あぎんど大正館）	史跡	未指定	
10-1	旧藤井家住宅（五個荘町歴史民俗資料館）（宮荘町）	建造物	県指定	
10-2	五個荘町歴史民俗資料館（旧藤井家住宅）主屋	建造物	国登録	
10-3	五個荘町歴史民俗資料館（旧藤井家住宅）北土蔵	建造物	国登録	
10-4	五個荘町歴史民俗資料館（旧藤井家住宅）南土蔵	建造物	国登録	
10-5	五個荘町歴史民俗資料館（旧藤井家住宅）石橋	建造物	国登録	
10-6	五個荘町歴史民俗資料館（旧藤井家住宅）外塀	建造物	国登録	
10-7	五個荘町歴史民俗資料館（旧藤井家住宅）内塀	建造物	国登録	
10-8	五個荘町歴史民俗資料館（旧藤井家住宅）渡廊下	建造物	国登録	
10-9	五個荘近江商人屋敷 藤井彦四郎邸 庭園	名勝	市指定	
11	大城神社本殿（五個荘金堂町）	建造物	未指定	
12-1	弘誓寺本堂（五個荘金堂町）	建造物	国指定	
12-2	弘誓寺大広間及び書院	建造物	県指定	
12-3	弘誓寺表門	建造物	市指定	
12-4	弘誓寺鐘楼	建造物	市指定	
13-1	小泉家住宅主屋（五個荘山本町）	建造物	国登録	
13-2	小泉家住宅座敷棟	建造物	国登録	
13-3	小泉家住宅新座敷棟	建造物	国登録	
13-4	小泉家住宅小洋館及び丁稚部屋	建造物	国登録	
13-5	小泉家住宅洋館	建造物	国登録	
13-6	小泉家住宅小家蔵	建造物	国登録	
13-7	小泉家住宅辰巳蔵	建造物	国登録	
13-8	小泉家住宅文庫蔵	建造物	国登録	
13-9	小泉家住宅大工蔵	建造物	国登録	
13-10	小泉家住宅米蔵	建造物	国登録	
13-11	小泉家住宅納屋	建造物	国登録	

13-12	小泉家住宅下便所及び中門	建造物	国登録	
13-13	小泉家住宅表門及び表塀	建造物	国登録	
13-14	小泉家住宅裏門及び塀	建造物	国登録	
14	金堂まちなみ保存交流館(中江富十郎邸)(五個荘金堂町)	建造物	未指定	
15	聚心庵(五個荘川並町)	建造物	未指定	
16	勝徳寺本堂(五個荘金堂町)	建造物	未指定	
17	浄栄寺本堂(五個荘金堂町)	建造物	未指定	
18	中山道	(街道)		
19	八年庵(五個荘川並町)	建造物	未指定	
20	萬松園(旧市田庄兵衛家住宅)(五個荘北町屋町)	建造物	市指定	
21	東近江市五個荘金堂伝統的建造物群保存地区(五個荘金堂町)	伝建地区	国選定	
22	松居家住宅洋館(旧五個荘郵便局舎)(五個荘菟田町)	建造物	国登録	
23	紅葉公園(五個荘川並町)	名勝	未指定	
27	高木神社本殿(蒲生岡本町)	建造物	国指定	
28	御代参街道	(街道)		
29	八風街道	(街道)		



凡例	● 関連文化財	● 中核となる文化財	☆ 中核となる施設	★ 活動拠点となり得る施設
----	---------	------------	-----------	---------------

図5-8 近江商人と流通の文化関連保存活用区域の範囲

表 5-13 関連文化財群、歴史文化保存活用区域詳細一覧

関連文化財群	歴史文化保存活用区域	ゾーン	中心とする地域	これまでに行われている文化財保存活用活動、関連する計画・条例など	主な文化財と特色	保存活用計画の基本方針	保存活用計画の具体案
古代の東近江 聖徳太子伝承	古代の東近江 関連保存活用 区域	古代ゾーン1	平田地区 蒲生地区北部	<ul style="list-style-type: none"> 雪野山古墳発掘25周年記念事業（市教育委員会） 各種活動団体による雪野山古墳見学会・勉強会 平田地区まちづくり協議会による雪野山歴史まつりの開催、雪野山歴史公園周辺及び瓶割山城跡周辺の里山林の管理、雪野山歴史公園及び筆丘山公園の指定管理 平田まなひ塾（平成24年度開講）による郷土史に関する勉強会 歴史に親しむ講座「雪野山古墳の時代」（埋蔵文化財センター） 東近江市国史跡雪野山古墳保存管理計画 平柳古墳群（県史跡）の墳丘保存事業 湖東歴史探訪教室 	<ul style="list-style-type: none"> 雪野山古墳（国指定） 雪野山古墳のほか、古墳群や遺跡を有する。 木村古墳群（県指定）は悠々の丘あかね古墳公園として整備されている。 	<ol style="list-style-type: none"> ① 史跡の整備・保全 ② 史跡価値の普及 	<ul style="list-style-type: none"> 雪野山古墳、木村古墳群の機能的な史跡整備、環境保全 雪野山古墳、木村古墳群などを巡る小中学生対象のウォークツアー会、見学会 滋賀県立安土城考古博物館と連携したイベント（シンポジウム+現地見学会など）
		古代ゾーン2	湖東地区北部	<ul style="list-style-type: none"> 能登川河川敷の遺跡探訪ウォーク（埋蔵文化財センター） 	<ul style="list-style-type: none"> 勝堂古墳群を中心とする史跡及び周辺の整備 古墳、遺跡探訪ルート作成 古代史や遺跡に関する市民講座 遺跡見学会 冊子やホームページ、アプリ作成 	<ol style="list-style-type: none"> ① 史跡の整備・保全 ② 史跡価値の普及 	<ul style="list-style-type: none"> 勝堂古墳群を中心とする史跡及び周辺の整備 古墳、遺跡探訪ルート作成 古代史や遺跡に関する市民講座 遺跡見学会 冊子やホームページ、アプリ作成
		古代ゾーン3	能登川地区東部	<ul style="list-style-type: none"> 能登川の遺跡探訪ウォーク（埋蔵文化財センター） 	<ul style="list-style-type: none"> 神郷亀塚古墳（県指定）、国内最古級の前方後方墳 神郷亀塚古墳をはじめとした斗西遺跡、中沢遺跡、法堂寺遺跡などの遺跡が多数点在する。（これらの地域を神郷亀塚古墳の発掘者が治めていたと考えられている） 	<ol style="list-style-type: none"> ① 史跡の整備・保全 ② 史跡価値の普及 	<ul style="list-style-type: none"> 神郷亀塚古墳を中心とする史跡及び周辺の整備 古墳、遺跡探訪ルート作成 古代史や遺跡に関する市民講座 遺跡見学会 冊子やホームページ、アプリ作成
聖徳太子伝承 関連保存活用 区域	聖徳太子伝承 関連保存活用 区域	聖徳太子ゾーン1	能登川地区南部 五個荘地区北部	<ul style="list-style-type: none"> 里山遺跡のコラボ事業 猪子山活動 里山整備（五個荘日吉町） 	<ul style="list-style-type: none"> 石馬寺 五個荘周辺の聖徳太子伝承に関連する寺院を有する地域。 	<ol style="list-style-type: none"> ① ネットワークづくり ② 防犯対策 ③ 観光資源としての活用 	<ul style="list-style-type: none"> 石馬寺周辺の整備・保全 地域住民による自主防災組織の活動支援 防災意識の普及・啓発 文化遺産の所有者・管理者への防災指導 聖徳太子関連の寺社を巡る探訪ルート作成 多言語対応のための看板・チラシ、案内アプリ作成
		聖徳太子ゾーン2	湖東地区 愛東地区	<ul style="list-style-type: none"> 史跡百済寺境内保存管理計画（東近江市） 南花沢ハナノキ樹園回復事業（東近江市） ハナノキが「新日本名木百選」に選定（花博協会・読売新聞社共催） 	<ul style="list-style-type: none"> 百済寺（県指定） 百済寺をはじめとする史跡のほか、国指定の天然記念物であるハナノキがある。 	<ol style="list-style-type: none"> ① ネットワークづくり ② 防犯対策 ③ 観光資源としての活用 	<ul style="list-style-type: none"> 百済寺周辺の整備・保全 ハナノキの定期的な観察・保護 地域住民による自主防災組織の活動支援 防災意識の普及・啓発 文化遺産の所有者・管理者への防災指導 聖徳太子関連の寺社を巡る探訪ルート作成 多言語対応のための看板・チラシ、案内アプリ作成 既存のホームページの定期的な情報更新
		聖徳太子ゾーン3	建部地区 八日市地区 中野地区	<ul style="list-style-type: none"> 東近江市の魅力発見 婚活バスツアー（東近江市） 開市記念祭「18日は妖怪地」（開市記念祭実行委員会） 	<ul style="list-style-type: none"> 瓦屋寺 瓦屋寺を中心として周辺の寺社を包括する地域。 	<ol style="list-style-type: none"> ① ネットワークづくり ② 防犯対策 ③ 観光資源としての活用 	<ul style="list-style-type: none"> 聖徳太子関連の寺社を巡る探訪ルート作成 最寄駅から太郎坊宮への誘導看板整備 太郎坊宮周辺の整備・保全 地域住民による自主防災組織の活動支援 防災意識の普及・啓発 文化遺産の所有者・管理者への防災指導 多言語対応のための看板・チラシ、案内アプリ作成 既存のホームページの定期的な情報更新

関連文化財群	歴史文化保存活用区域	ゾーン	中心とする地域	これまでに行われている文化財保存活用活動・関連する計画・条例など	主な文化財と特色	保存活用計画の基本方針	保存活用計画の具体案
蒲生野と天智朝の万葉文化	蒲生野と天智朝の万葉文化関連保存活用区域	—	市辺地区 蒲生地区	<ul style="list-style-type: none"> 蒲生野万葉短歌会、ムラサキ親話、マップの作成、看板設置など（市辺地区） 万葉フェスタ開催（市辺地区） シオラマの作成（市辺地区） 野口麻蔵記念館特別展の支援（蒲生地区） 「万葉の寺子屋」の出前講座や史跡見学（蒲生地区） 紫雲を育てる会による市の花ムラサキのPR活動 「万葉のまち市辺」を目標すまちづくり（市辺まちづくり協議会） ムラサキプロジェクト（市辺地区まちづくり協議会地域活動部） 	<ul style="list-style-type: none"> 万葉の森 船岡山 歌碑により万葉文化を伝える土地であるとともに、遺跡が数多く残る地塊。 	<ol style="list-style-type: none"> 万葉文化の発信 史跡の整備・保全 史跡価値の周知活動 	<ul style="list-style-type: none"> 万葉の森 船岡山周辺の駐車場・看板整備 万葉遺跡園の整備・情報発信の推進 市の花「ムラサキ」の周知活動と市全域のムラサキ栽培奨励 案内板の設置 史跡探訪 歴史マップづくり
佐々木六角氏・親善寺城と今般忍村文書の中世文	佐々木六角氏・親善寺城と今般忍村文書の中世文保存活用区域	六角氏ゾーン1 六角氏ゾーン2	五箇荘地区 能登川地区東部 湖東地区 愛東地区	<ul style="list-style-type: none"> 史跡親善寺城跡保存管理計画（滋賀県） 特別史跡安土城跡調査整備事業（滋賀県） 城跡を巡る遺跡探訪ウォーキング（埋蔵文化財センター） 永源寺の魅力を高めるための各種イベントの開催 「きらり！永源寺再発見」と題する永源寺の歴史文化を題材にした講演会の開催 	<ul style="list-style-type: none"> 親善寺城跡（国指定） 親善寺城跡を中心とし、周辺の城跡や寺社を含む地塊。 永源寺 愛知川流域に城跡が連なり、寺社が点在する地塊。 	<ol style="list-style-type: none"> 史跡価値の周知活動 史跡の整備・保全 	<ul style="list-style-type: none"> 親善寺城跡周辺の景観保全 講演・シンポジウム 城跡探訪ルートへの作成 ガイドとともに巡る遺跡ウォーキング 城跡周辺の看板整備
今般忍村文書の中世文化関連保存活用区域	今般忍村文書の中世文化関連保存活用区域	—	市辺地区 玉穂地区 中野地区	<ul style="list-style-type: none"> 史跡ウォーキング、文化講演会（玉穂地区） 中野まちづくり協議会による御代参街道ウォーキング（文化財の説明は東近江市観光ボランティアガイド） 50年森の整備（中野地区まちづくり協議会） 伝説文化の継承（中野地区） 歴史年表作成（中野まちづくり協議会歴史部会） 	<ul style="list-style-type: none"> 今般日吉神社文書（国指定） 今般日吉神社文書を有し、また、様々な民俗行事を伝えている地塊。 	<ol style="list-style-type: none"> 史跡の整備・保全 民俗行事の継承・交流 	<ul style="list-style-type: none"> 今般日吉神社文書のアーカイブ及び公開 古文書に親しむ会の開催 日吉神社を中心とした今般忍村の景観保全 民俗行事のアーカイブ
惟喬親王伝承と山の文化	惟喬親王伝承と山の文化関連保存活用区域	—	永源寺地区	<ul style="list-style-type: none"> 木地師の文化を外部へ発信するための岳ハッチ作成・配布（「木地師の里」編、「木地師発祥の地」編、永源寺支所による） 蝦谷町民による「奥永源寺 匠の祭」「惟喬親王祭」開催 君ヶ畑町高松会による文化財の公開 木地師のふるさとシンポジウム（東近江市） 千早街道の整備及びわかまち探訪ツアールートワーク（永源寺地区まちづくり協議会） 	<ul style="list-style-type: none"> 君ヶ畑町木地師屋敷子狩帳・蝦谷町木地師屋敷子狩帳（奥指定） 川谷いに寺社が点在し、木地師の伝統を継ぐ地塊。 	<ol style="list-style-type: none"> 文化財の保全・公開 木地師の伝統・技術継承（後継者育成） 	<ul style="list-style-type: none"> 木地師文化発信のための冊子作成 木地師の技術の体験教室 伝説工芸品の販売 地域住民による自主防災組織の活動支援 防災意識の普及・啓発 文化遺産の所有者・管理者への防災指導 神事の調査記録

関連文化財群	歴史文化保存活用区域	ゾーン	中心とする地域	これまでに行われている文化財保存活用活動、関連する計画・条例など	主な文化財と特色	保存活用計画の基本方針	保存活用計画の具体案
愛知川扇状地と水辺の文化	愛知川扇状地関連保存活用区域	愛知川扇状地ゾーン1	御園地区 建部地区 湖東地区 愛東地区	<ul style="list-style-type: none"> 「あいとう歴史塾」を開催（愛東コミュニティセンター） 「語りつづけるさと湖東の歴史と文化」発行（湖東まちづくり協議会） 2010年に布施溜・新溜が「水生植物生育地保護区」に指定（県指定） 	<ul style="list-style-type: none"> 金員遺跡（県指定） 国内歴史台線の神和遺構がある金員遺跡と多数の溜池がある地域。 	<ol style="list-style-type: none"> 史跡の整備・保全 水害対策 	<ul style="list-style-type: none"> 金員遺跡周辺の整備 溜池周辺の景観保全 地域住民による自主防災組織の活動支援 防災意識の普及・啓発
水辺の文化関連保存活用区域		愛知川扇状地ゾーン2	平田地区 市辺地区 玉緒地区	<ul style="list-style-type: none"> 京都大学大学院と伊庭町民による、伊庭町の湖辺（みずや）集落の景観を文化的景観として保全・継承し、まちづくりの地域資源とする試み（2013年より） 「伊庭内湖の自然を守る会」による魚介類、水生生物並びに野鳥の保護、調査、研究活動 「伊庭の里湖づくり協議会」による外来魚駆除魚釣大会開催 	<ul style="list-style-type: none"> 布施溜 多数の溜池が存在し、溜池文化を伝える地域。 	<ol style="list-style-type: none"> 史跡の整備・保全 水害対策 	<ul style="list-style-type: none"> 布施公園「観和溜館」の清掃・整備 溜池周辺の景観保全 地域住民による自主防災組織の活動支援 防災意識の普及・啓発
陸軍八日市飛行場関連保存活用区域		—	能登川地区	<ul style="list-style-type: none"> 戦争関連の文化遺産 平和祈念館などによる戦跡めぐり 終戦70周年記念企画「消えた飛行場—陸軍八日市飛行場遺跡めぐり—」（東近江市観光協会） 平和祈念館における戦争体験の記録活動 	<ul style="list-style-type: none"> 布引丘陵の掩体群 掩体群や陸軍演習場など戦争遺構を数多く残す地域。 	<ol style="list-style-type: none"> 戦争遺跡の整備・保全 戦争体験の記録の保存 	<ul style="list-style-type: none"> 掩体群の見学会（土地所有者との調整） 掩体群周辺の看板整備 戦争関連跡地を巡るツアー 平和記念行事や平和関連イベント 平和祈念館との協働による戦争体験の記録、継承
近代化遺産関連保存活用区域		—	旧八日市市域 五個荘地区 湖東地区	<ul style="list-style-type: none"> 交通・建築その他の近代化遺産関連 近江鉄道愛知川橋梁が「鉄の橋百選」に選定（公益社団法人 土木学会） 	<ul style="list-style-type: none"> 近江鉄道新八日市駅舎 近代の鉄道文化を伝える建造物や、近代建築物が点在する地域。 	<ol style="list-style-type: none"> 近代化遺産の調査・整備・保全 	<ul style="list-style-type: none"> 現存する建造物の定期的な巡回、整備・保全 近代建造物を巡るツアー（スタンプラリー） 近代建造物の紹介・案内ツアーの作成、情報発信 現存する近代建造物（建物）の有効活用、湖東町歴史民俗資料館の再開
近江商人と流通の文化	近江商人と流通の文化関連保存活用区域	—	五個荘地区 御代参街道沿い 八風街道沿い 千種街道沿い	<ul style="list-style-type: none"> ポラントニアによる観光ガイド NPO法人金勢まちなか保存会による周辺地域の活性化と新たなまちづくりの推進 ぶらっと五個荘まちあるき（ぶらっと五個荘まちあるき実行委員会） 歴史公開講座「蓮田を語る会」 ミニユニバーセンター共催 平成13年～14年にかけて滋賀県教育委員会による「歴史の道整備活用推進総合計画（湖西・湖東地区）」に伴う街道に関する調査の実施。 	<ul style="list-style-type: none"> 五個荘金雲伝統的建造物群保存地区（国選定） 五個荘を中心として、近江商人文化を伝える建造物が多数残る地域。 中山道、御代参街道など、市の内外を結ぶ重要な街道が通る地域。 	<ol style="list-style-type: none"> 観光資源としての活用 建造物の保存整備 	<ul style="list-style-type: none"> 看板・チラシ・リーフレットの多言語化と国内外の観光客の誘致 中山道をはじめとした旧街道の整備と街道沿い施設の連携 近江八幡市、愛荘町、竜王町など近隣市区町村と連携し 区域内の近江鉄道本線沿のスタンプラリー 中山道ウォーク（サイクリング） 旧街道ウォーク（サイクリング） 旧街道ウォークやスタンプラリー 滋賀県の伝統的工芸品 小幡人形職人の継承者育成 地域住民による自主防災組織の活動支援 防災意識の普及・啓発 文化遺産の所有者、管理者への防災指導 被災時の行動方針の策定・被災状況の把握